



POLSKI ZWIĄZEK MOTOROWY
Członek Międzynarodowych Federacji FIA, FIM, AIT, FICC, UEM
PZM OZDG Sp. z o.o.
BIURO CERTYFIKOWANYCH RZECZOZNAWCÓW
TECHNIKI SAMOCHODOWEJ, RUCHU DROGOWEGO, MASZYN I URZĄDZEŃ
20-064 Lublin, ul B.Prusa 8
tel. 81 53-34-201, 81 53-34-207, fax 81 53-34-201
Sąd Rejonowy XI Wydział Gospodarczy KRS w Lublinie Nr 0000062614
NIP 712-015-73-34 Kapitał zakładowy 514 103,07zł.

OPINIA Nr: L-2023/08/21

z dnia: 2021/11/22

Wykonawca opinii : mgr inż. Robert STAŃCZYK

Zleceniodawca: Polska Spółka Gazownictwa sp. z o.o. Oddział Zakład Gazowniczy w Lublinie

Adres: Diamentowa 15, 20-471 Lublin

Zadanie: Określenie wartości rynkowej pojazdu

PODSTAWA OPINII

W dniu 22 listopada 2021 roku wykonano oględziny przedmiotowego pojazdu w warunkach udostępnienia - Lublin ul. Diamentowa 15 na terenie PSG Sp. z o.o. Oddział Zakład Gazowniczy w Lublinie.
Przedstawiono dowód rejestracyjny: SERIA DR/BAJ 4503341.

DANE IDENTYFIKACYJNE POJAZDU (*)

Dane: [K] XI-2021

Marka: STIM

Rok produkcji: 2008

Model: P200

Wersja:

Nr rejestracyjny: KT17204

Rodzaj pojazdu: Przyczepa ciężarowa*

VIN: SYAP2000080001596

Data pierwszej rejestracji	2008/07/17
Okres eksploatacji pojazdu (08/07/17-21/11/22)	160 mies.
Dop. masa całkow. / Masa własna / Ładowność	2500 kg / 700 kg / 1800 kg

WYPOSAŻENIE STANDARDOWE

Lp.	Nazwa elementu wyposażenia	Lp.	Nazwa elementu wyposażenia
1	Blotniki	2	Opony 175 R14

WYPOSAŻENIE DODATKOWE

Lp.	Nazwa elementu wyposażenia	Wartość [PLN]
1	+Burtę skrzyni ładunkowej podwyższone	244
2	+Hamulec najazdowy	252
3	+Kliny szt.2	19
4	+Kolo podporowe	19
5	Kolo zapasowe 175 R14C	118
6	+Podpory tylne szt.2	64

OPIS ZAMONTOWANEGO W POJEŹDZIE OGUMIENIA

Kolo	Marka, typ	Bieżnik [mm]	Zużycie [%]
Przednie lewe:	*MAXMILER-X 175R14C 8PR (99/98N) GT	7,2	21
Przednie prawe:	*MAXMILER-X 175R14C 8PR (99/98N) GT	6,3	34
Tylne lewe:	*MAXMILER-X 175R14C 8PR (99/98N) GT	5,0	52
Tylne prawe:	*MAXMILER-X 175R14C 8PR (99/98N) GT	4,7	56

STAN TECHNICZNY POJAZDU

Burtę skrzyni ładunkowej - zarysowania z ubytkami materiału.
Podłoga przestrzeni ładunkowej - zarysowania z ubytkami materiału.
Profil tylny - zagięty w części środkowej.

Układ hamulcowy - nieprawidłowe działanie - informacja uzyskana od zleceniodawcy.

Dopuszczalna prędkość: 80 km/h.

Wariant/wersja: S250Z/07162113.

Nr świadectwa homologacji: PL 0224 02

KOREKTY

WARTOŚĆ BAZOWA BRUTTO (162 mies.) * 5 900 PLN
KOREKTA ZA WYPOSAŻENIE DODATKOWE 716 PLN

Wyposażenie pojazdu powoduje powiększenie wartości pojazdu, gdy jest wyposażeniem ponadstandardowym oraz jest sprawne, czyli zdolne do spełnienia swojej funkcji. Wielkość korekty wartości bazowej, związanej z wyposażeniem dodatkowym pojazdu została określona na podstawie udziału tego wyposażenia w wartości standardowo wyposażonego nowego pojazdu z uwzględnieniem amortyzacji pojazdu i zwiększonej amortyzacji jego wyposażenia.

KOREKTA ZA PIERWSZĄ REJESTRACJĘ 50 PLN

Korekta uwzględnia wpływ daty pierwszej rejestracji pojazdu (pierwszego dopuszczenia do ruchu po zakupieniu pojazdu nowego) na jego wartość. Przyjmuje się, że pojazd bazowy został zarejestrowany po raz pierwszy 2008/05/15. Pojazd wyceniany został zarejestrowany 2 miesiące później, zatem jego okres eksploatacji jest krótszy od okresu eksploatacji pojazdu bazowego i stąd wynika dodatnia korekta wartości.

KOREKTA ZA OGUMIENIE 65 PLN

Korekta uwzględnia wpływ stanu ogumienia na wartość pojazdu. Zużycie poszczególnych opon zostało określone z uwzględnieniem zmierzonej wysokości ich bieżnika. Punktem odniesienia jest ogumienie o zużyciu 50%.

KOREKTY RÓŻNE - 550 PLN

W tym:

Konieczne naprawy pojazdu

[%] | Wart. [PLN]

-8,3 - 550

Konieczność wykonania naprawy wycenianego pojazdu jest podstawą do obniżenia jego wartości w stosunku do wartości pojazdu sprawnego. O wielkości korekty decyduje koszt naprawy przywracającej pojazd do stanu technicznego odpowiedniego do okresu użytkowania pojazdu, jego przebiegu i ogólnego stanu technicznego.

Wartość rynkowa brutto wyżej zidentyfikowanego pojazdu, określona na dzień wykonania opinii wynosi:

6200 PLN

(słownie: sześć tysięcy dwieście złotych)

w tym VAT (23,0%) 1159,35 PLN

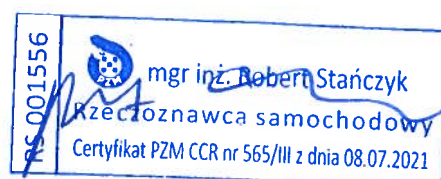
Wartość określono na podstawie:

- notowań wartości rynkowych ustalonych przez wykonawcę opinii,

- korekt mających wpływ na wartość pojazdu.

- Nie badano tytułu użytkowania ani tytułu własności przedmiotu wyceny. Nie weryfikowano także ewentualnego istnienia ograniczeń praw rzeczowych.
- Rzeczoznawca nie bierze odpowiedzialności za wady ukryte / prawne i fizyczne / oraz ewentualne skutki wynikające z dalszego użytkowania przedmiotu oceny po oględzinach/.
- Nie badano poprawności ani naniesień numerów identyfikacyjnych pojazdu /nr VIN, tabliczek znamionowych/.
- Nie weryfikowano prawdziwości pozostałych danych pojazdu, w tym roku produkcji, przebiegu i innych, które przyjęto wg okazanych dokumentów i odczytów wskaźników - ocena nie może być wykorzystana w celu potwierdzenia oryginalności przedmiotu wyceny, opinie takie są wykonywane wg oddzielnych specjalnych procedur i standardów.
- Rzeczoznawca nie bierze odpowiedzialności za prawdziwość przedłożonych do wyceny dokumentów oraz złożonych oświadczeń zleceniodawcy.
- Ocenę wykonano w oparciu o dostarczoną dokumentację oraz badanie organoleptyczne.
- Pojazdu nie sprawdzono w warunkach warsztatowych na urządzeniach diagnostycznych.

POLSKI ZWIĄZEK MOTOROWY
OKRĘGOWY ZESPÓŁ DZIAŁALNOŚCI GOSPODARCZEJ
Sp. z o.o.
BIURO CERTYFIKOWANYCH
RZECZOZNAWCÓW
tel. (81) 5334201, 5334207, fax 81 5334300
20-064 Lublin, ul. Prusa 8



DOKUMENTACJA FOTOGRAFICZNA

do opinii nr: L-2023/08/21

z dnia: 2021/11/22

DANE IDENTYFIKACYJNE POJAZDU (*)

Dane: [K] XI-2021

Marka: STIM

Rok produkcji: 2008

Model: P200

Wersja:

Nr rejestracyjny: KT17204

Rodzaj pojazdu: Przyczepa ciężarowa*



Fot. 1



Fot. 2



Fot. 3



Fot. 4



Fot. 5



Fot. 6



Fot. 7



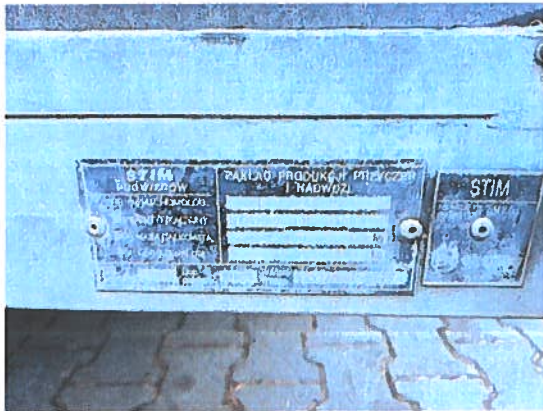
Fot. 8



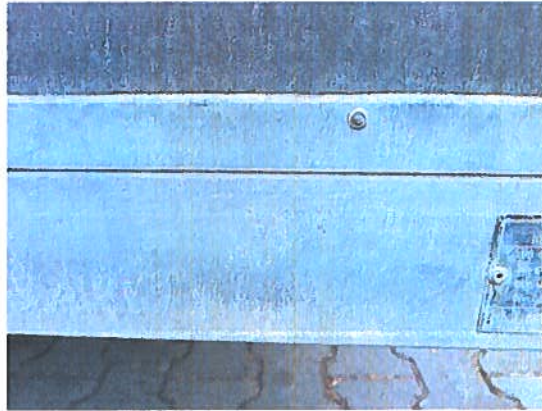
Fot. 9



Fot. 10



Fot. 11



Fot. 12



Fot. 13



Fot. 14



Fot. 15



Fot. 16



Fot. 17



Fot. 18



Fot. 19



Fot. 20

